

REGULAMIN ROZGRYWEK MŁODZIEŻOWEJ LIGI FUTSALU

- SEZON 2023/2024

§ 1

POSTANOWIENIA OGÓLNE

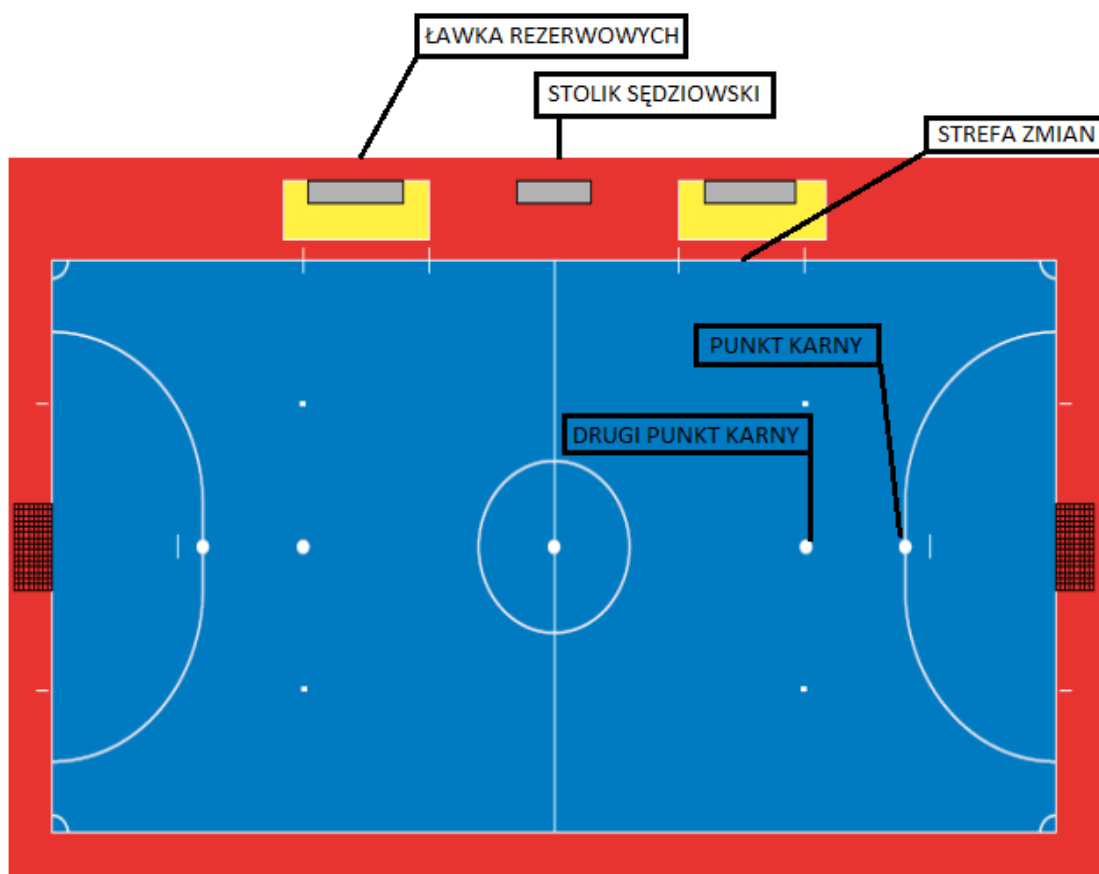
1. Celem rozgrywek Młodzieżowej Ligi Futsal (w skrócie MLF) jest popularyzacja aktywnego wypoczynku oraz futsalu wśród młodzieży, aktywizacja młodzieży w okresie zimowym, stworzenie możliwości organizowania własnej drużyny przez młodzież, zapobieganie patologiom społecznym poprzez przynależność do grupy oraz wypełnienie czasu wolnego
2. Organizator: Powiatowy Ośrodek Sportu i Rekreacji w Pszczyźnie. Partner sportowy: Beskidzkie Towarzystwo Sportowe Rekord Bielsko-Biała.
3. Miejsce rozgrywek – Hala Sportowa POSiR w Pszczyźnie (ul. Zamenhofa 5a) lub inna hala wskazana wcześniej przez organizatora
4. Zespół będzie dopuszczony do rozgrywek po spełnieniu wszystkich wymogów organizacyjnych tj. przedłożeniu imiennej listy zawodników (wg załącznika nr 1 do niniejszego regulaminu) wraz z nazwą drużyny, wpłaceniu wpisowego w wysokości 400 zł (nie później niż do 2 listopada 2023).
5. Wpłata kaucji zwrotnej w wysokości 50 złotych (nie później niż do 9 listopada 2023) na ewentualne opłaty za kartki, walkowery inne opłaty karne (szkody). Kaucja w całości będzie zwrócona na zakończenie rozgrywek, jeśli drużyna nie zostanie ukarana żadną karą dyscyplinarną.
6. Zawody rozgrywane są zgodnie z przepisami PZPN w futsal z uproszczeniami:
 - a) jeden sędzia zawodów;
 - b) czas zatrzymywany tylko w przypadku dłuższej przerwy w grze (kontuzja, wymiana piłki, itp.);
 - c) mecz kończy syrena z tablicy wyników;
 - d) trzeci i każdy następny faul w każdej połowie skutkuje przedłużonym rzutem karnym.

§ 2

ZGŁOSZENIE DRUŻYNY I ZAWODNIKÓW DO ROZGRYWEK

1. W rozgrywkach mogą brać udział mężczyźni i kobiety będący urodzeni pomiędzy 2004 a 2009 rokiem, przy czym w składzie drużyny może być maksymalnie trzech zawodników z rocznika 2004.
2. **Osoby niepełnoletnie muszą przed pierwszym meczem przedłożyć u organizatora pisemną zgodę rodziców (opiekunów prawnych) na udział w lidze wraz z klauzulami dot. ochrony danych osobowych. Brak zgody będzie skutkowało niedopuszczeniem zawodnika do rozgrywek.**
3. W sezonie 2023/24 w rozgrywkach MLF może wziąć udział maksymalnie 18 zespołów. Pierwszeństwo udziału w rozgrywkach mają zespoły z terenu powiatu pszczyńskiego. W przypadku mniejszej niż maksymalna ilość zgłoszonych zespołów określonej w regulaminie, do gry dopuszczone mogą zostać zespoły spoza terenu powiatu pszczyńskiego.
4. Drużyna może zgłosić do rozgrywek maksymalnie 13 zawodników.
 - a) Drużyna może zgłosić maksymalnie 3 zawodników spoza terenu powiatu pszczyńskiego; Uwaga! Zespołów spoza terenu powiatu pszczyńskiego, które zostaną dopuszczone do rozgrywek, przepis nie obowiązuje.
5. W trakcie trwania rozgrywek można dokonać 5 zmian w liście zgłoszeniowej (dopisać lub wymienić zawodników, przy czym ilość graczy na liście nie może być większa niż 13). Zmiany można dokonać bezpośrednio przed meczem, ale „nowy” gracz musi mieć przy sobie dokument ze zdjęciem oraz w przypadku niepełnoletnich zgodę opiekunów prawnych na udział w lidze.

6. W trakcie całego sezonu, zawodnik może być zgłoszony i występować tylko w jednym zespole.
7. Liczba zawodników w grze: 4 + 1 (bramkarz).
8. Minimalna liczba zawodników w jednym zespole, przy której można rozegrać spotkanie wynosi 3+1. W wypadku mniejszej ilości zawodników w momencie rozpoczęcia gry równoznaczne jest to z przegranie spotkania walkowerem.
9. Aby kontynuować grę minimalna ilość zawodników w zespole musi wynosić trzech.
10. Zmiany zawodników dokonywane są „w locie” (tzw. hokejowe) i powinny odbywać się w strefie zmian (przy linii środkowej boiska). Nowy zawodnik może wejść na plac gry dopiero po opuszczeniu go przez zawodnika schodzącego.
 - a) W przypadku nieprawidłowej zmiany żółtą kartką zostaje ukarany zawodnik wchodzący;
 - b) Zmiana poza strefą zmian może odbyć się tylko za wiedzą i zgodą sędziego.



11. W razie jakichkolwiek wątpliwości odnośnie tożsamości zawodnika i jego uprawnień do gry w danej drużynie kapitan drużyny przeciwnej lub sędzia spotkania ma prawo zażądać przedstawienia dokumentu tożsamości zawodnika.
12. W przypadku braku dokumentu tożsamości zawodnik bierze udział w meczu, jednocześnie jest zobowiązany potwierdzić swoją tożsamość w następnej kolejce. Jeżeli tego nie uczyni wcześniejsze zawody traktowane są jako walkower.

13. Przystąpienie do meczu zawodnika nieuprawnionego do gry (także z powodu wykluczenia za karę indywidualną) jest równoznaczne z przegraniem spotkania walkowerem.

14. Na ławce zmian przybywają tylko zawodnicy wpisani do protokołu meczowego posiadający strój sportowy oraz odpowiednie obuwie (dotyczy to również trenerów zespołów którzy muszą być pełnoletni).

§ 3

UBIÓR ZAWODNIKÓW

1. Drużyny występujące w rozgrywkach ligowych zobowiązane są do występowania w koszulkach wydanych przez organizatora MLF z logiem na sezon 2022/2023, przy czym strój bramkarza powinien odróżniać się od innych zawodników.

2. Zawodnicy zobowiązani są do gry w krótkich spodenkach (poza bramkarzem), getrach lub wysokich skarpetkach oraz sportowym obuwiu halowym z płaską, nierysującą podeszwą.

§ 4

OBOWIĄZKI KAPITANA DRUŻYNY:

1. Przed meczem kapitan zobowiązany jest do wypełnienia protokołu/sprawozdania w oparciu o zatwierdzoną Kartę Zgłoszenia Drużyny.

a) Kartę zgłoszenia należy oddać do pierwszego meczu drużyny.

b) Karta wypełniona nieczytelnie lub niedokładnie nie zostanie przyjęta.

2. Kapitan drużyny jest zobowiązany bezpośrednio po meczu do sprawdzenia i podpisania protokołu meczu. Jeżeli stwierdzone zostały błędy w protokole, muszą zostać wyjaśnione natychmiast w obecności: sędziego, stolikowego i kapitana zainteresowanej drużyny. Skargi wnoszone w późniejszych terminach mogą bez podania przyczyny nie zostać rozpatrzone.

3. Kapitan drużyny ma obowiązek grać z opaską kapitańską na przedramieniu. Jeśli drużyna nie ma opaski musi wypożyczyć ją u organizatora i zwrócić bezpośrednio po meczu. Kapitan drużyny jest jedyną osobą na boisku, która ma prawo do dyskusji i wyjaśniania swoich wątpliwości z sędzią prowadzącym zawody.

§ 5

MIEJSCE, SYSTEM I TERMINY ROZGRYWANIA SPOTKAŃ

1. W rozgrywkach uczestniczy 13 zespołów, które zostają podzielone na dwie grupy. O przydziale do grupy decyduje losowanie.

2. Harmonogram rozgrywek na daną kolejkę podawany będzie najpóźniej z kilkudniowym wyprzedzeniem.

3. System rozgrywek:

Pierwsza faza (eliminacyjna) – dwie grupy M (6 zespołów), L (7 zespołów); gramy każdy z każdym.

Podział w drugiej rundzie na dwie ligi:

- do I Ligi (7 zespołów) awansują po 3 najlepsze drużyny z każdej grupy oraz jedna z 4. miejsca z lepszym bilansem (dla ustalenia bilansu zespołu z 4. miejsca w grupie 7-zespołowej nie będzie brany pod uwagę wynik z ostatnią drużyną);

- pozostałe drużyny zagrają w II Lidze (6 zespołów). W I i II lidze również gramy każdy z każdym.

4. Czas trwania gry wynosi dwa równe okresy 15-to minutowe. Czas zatrzymywany jest na sygnał sędziego głównego tylko w przypadku dłuższej przerwy w grze (kontuzja, wymiana piłki, itp.) oraz ostatnie 30 sekund meczu, jednak tylko w przypadku kiedy przewaga jest mniejsza niż dwie bramki.

5. Zespoły mają prawo poproszenia sędziego o jedną 30-to sekundową przerwę w trakcie całego meczu.

6. Między pierwszą i drugą połową meczu następuje zmiana stron – bez przerwy.

7. Zespół musi być gotowy do gry w godzinie przewidzianej terminarzem rozgrywek.
8. Czas oczekiwania na drużynę wynosi 5 minut.
9. Drużyna, która nie stawia się do gry przegrywa swój mecz walkowerem (0:5), a wpłacona kaucja w całości przepada na rzecz organizatora. Dodatkowo zostaje ukarana odjęciem dwóch punktów w ligowej tabeli.
10. Oddanie dwóch meczów w sezonie walkowerem równoznaczne jest z dyskwalifikacją drużyny i wykluczeniem jej z rozgrywek.
11. Jeśli drużyna zostanie wykluczona za oddanie dwóch meczów walkowerem wszyscy jej zawodnicy zostają zawieszani i nie będą mogli brać udziału we wszystkich rozgrywkach organizowanych przez POSiR przez okres jednego roku.
12. Jeśli drużyna wycofa się lub zostanie wykluczona z rozgrywek dwie kolejki przed końcem rozgrywek a do tej pory będzie miała rozegrane wszystkie mecze (tzn. żadne nie zostanie oddane walkowerem) – wyniki będą zaliczone, w przeciwnym wypadku spotkania oraz bramki z jej udziałem zostaną anulowane
13. Przekładanie meczów czy też zmiana terminu możliwa jest tylko w uzasadnionych przypadkach i za zgodą Organizatora.
15. W uzasadnionych przypadkach Organizator ma prawo sam zmienić termin rozgrywania meczu.

§ 6

PUNKTACJA I MIEJSCA W TABELI

1. Przy ustalaniu kolejności w tabeli bierze się pod uwagę kolejno:
 - a) sumę zdobytych punktów;
 - b) wynik bezpośrednich spotkań pomiędzy zainteresowanymi zespołami;
 - c) korzystniejsza różnicę bramek;
 - d) większą ilość bramek zdobytych;
 - e) w przypadku 3 i więcej drużyn z taką samą ilością punktów decyduje tzw. „mała tabela”.
 - f) przy dalszej równości wyższe miejsce w klasyfikacji fair play.

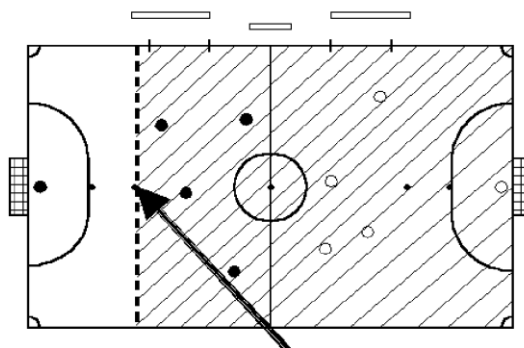
§ 7

GRA NIEDOZWOLONA I NIESPORTOWE ZACHOWANIE I SANKCJE DYSCYPLINARNE

1. Faule akumulowane
 - a) Obejmują faule karane rzutami wolnymi bezpośrednimi. Pierwsze trzy faule akumulowane popełnione podczas jednej połowy są rejestrowane w sprawozdaniu z meczu.
 - b) Sędziowie mogą zastosować korzyść i pozwolić na kontynuowanie gry jeśli drużyna nie miała na swoim koncie dwóch fauli akumulowanych i drużyna przeciwna nie jest pozbawiona korzystnej sytuacji do zdobycia bramki.
 - c) Jeżeli sędziowie zastosuje korzyść, to muszą zasygnalizować sędziemu czasowemu i sędziemu technicznemu faul akumulowany, tak szybko jak jest to możliwe gdy piłka znajdzie się poza grą.
 - d) Pozycje zawodników przy wykonywaniu rzutów wolnych
 - Przy pierwszych dwóch faulach akumulowanych popełnionych przez każdy zespół w czasie jednej połowy meczu:
 - Zawodnicy drużyny przeciwnej mają prawo ustawić mur obronny.
 - Wszyscy przeciwnicy muszą znajdować się, co najmniej 5 metrów od piłki zanim zostanie ona wprowadzona do gry.
 - Bramka może zostać zdobyta bezpośrednio z rzutu wolnego.
 - Począwszy od trzeciego zarejestrowanego faulu jednej z drużyn w każdej połowie meczu:

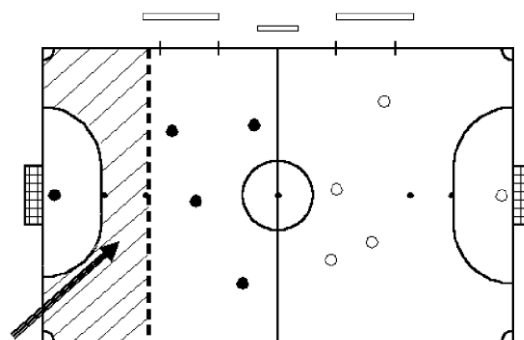
- Drużyna, która go popełniła nie może ustawić muru obronnego.
- Zawodnik wykonujący rzut musi być właściwie zidentyfikowany (lub wskazany).
- Bramkarz musi pozostać we własnym polu karnym w odległości, co najmniej 5 m od piłki.
- Wszyscy pozostali zawodnicy muszą pozostawać na boisku poza umowną linią równoległą do linii bramkowej przechodzącą przez punkt położenia piłki i będącą poza polem karnym. Muszą znajdować się, co najmniej 5 m od piłki i nie mogą przeszkadzać wykonawcy rzutu wolnego. Żaden zawodnik nie może przekroczyć wspomnianej umownej linii zanim piłka nie zostanie zagrana.
- Przy wykonaniu trzeciego i każdego następnego faulu akumulowanego Zawodnik wykonujący rzut wolny musi kopnąć piłkę z zamiarem strzelenia bramki i nie może podawać piłki do innego zawodnika.
 - Po wykonaniu rzutu wolnego, żaden zawodnik nie może dotknąć piłki zanim nie zostanie dotknięta przez bramkarza lub odbije się od słupka, poprzeczki albo opuści pole gry.

e) Jeżeli zawodnik popełni trzeci faul na połowie przeciwnika lub na własnej, ale pomiędzy linią środkową, a umowną linią równoległą do niej przechodzącą przez drugi punkt karny w odległości 10 metrów od linii bramkowej, to rzut wolny wykonywany jest z drugiego punktu karnego



Szósty i kolejny faul akumulowany popełniony przez drużynę czarnych na zakreślanej części boiska, karany jest rzutem wolnym wykonywanym przez drużynę białych, z drugiego punktu karnego.

f) Jeżeli zawodnik popełni trzeci faul na własnej połowie pomiędzy linią 10 metrów, a linią bramkową, drużyna, której przyznano rzut wolny może wybrać czy wykonać go z drugiego punktu karnego czy z miejsca gdzie przewinienie miało miejsce.



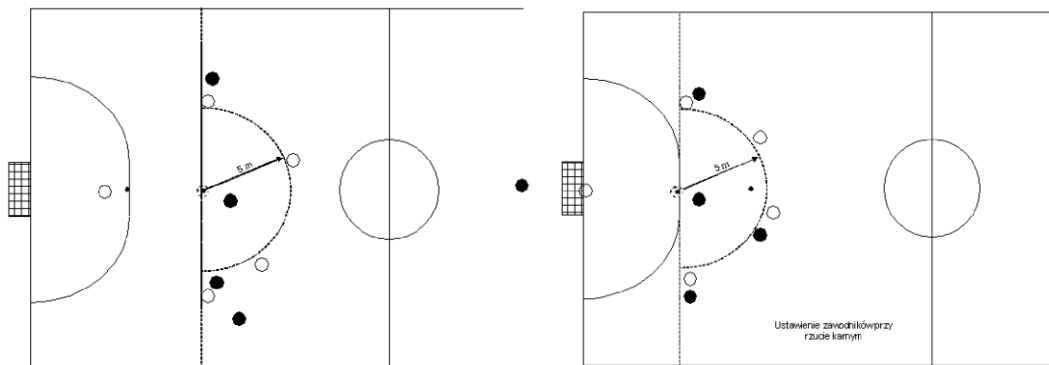
Szósty i kolejny faul akumulowany popełniony przez drużynę czarnych na zakreślanej części boiska, karany jest rzutem wolnym wykonywanym przez drużynę białych, z miejsca przewinienia lub z drugiego punktu karnego.

g) Czas trwania pierwszej i drugiej połowy zawodów musi być przedłużony, aby umożliwić wykonanie ewentualnego rzutu wolnego, podyktowanego za trzeci lub kolejny faul akumulowany.

h) Naruszenia / sankcje

- Jeśli zawodnik drużyny broniącej naruszy przepisy tego artykułu:
 - Rzut wolny będzie powtórzony, jeśli bramka nie zostanie zdobyta.

- Rzut wolny nie będzie powtórzony, jeśli bramka zostanie zdobyta.
- Jeśli współpartner wykonawcy rzutu naruszy przepisy tego artykułu:
 - Rzut wolny będzie powtórzony, jeśli bramka zostanie zdobyta.
 - Jeśli bramka nie zostanie zdobyta, sędziowie przerwą grę i wznowią ją rzutem wolnym pośrednim przyznany drużynie broniącej z miejsca gdzie była piłka w momencie naruszenia przepisów.
- Jeżeli wykonawca rzutu naruszy przepisy po wprowadzeniu piłki do gry Sędzia przyzna rzut wolny pośredni drużynie przeciwnej, z miejsca gdzie nastąpiło naruszenie przepisów.



Prawidłowe ustawienie zawodników przy rzucie karnym przedłużonym i rzucie karnym.

2. W rozgrywkach obowiązują kary indywidualne w postaci upomnienia (żółta kartka) oraz wykluczenia (czerwona kartka).

- a) Czerwona kartka (otrzymana bezpośrednio) – pauza 1 mecz (w następnej kolejce), drużyna gra w osłabieniu 5 minut lub do utraty bramki.
- b) Czerwona kartka (w wyniku dwóch żółtych) – pauza 1 mecz (w następnej kolejce), drużyna gra w osłabieniu 5 minut lub do utraty bramki.
- c) Zawodnik, który zostanie ukarany czerwoną kartką musi się udać bezpośrednio do szatni lub opuścić obiekt i nie może na niego powrócić do końca meczu
- d) Czasowo zawieszają się 2-minutowe kary po otrzymaniu napomnienia (żółta kartka). Jeżeli przeważać będą żółte kartki za niesportowe zachowanie, w każdej chwili kara 2 minut zostanie przywrócona.
- e) Dwie żółte kartki - pauza 1 mecz (w następnej kolejce)
- f) Każde kolejne dwie żółte kartki – pauza w 1 meczu.
- g) Cięższe niesportowe zachowanie w trakcie meczu – czerwona kartka + dodatkowe kary (do wykluczenia z ligi włącznie, także w następnych edycjach) o wielkości kary decyduje sędzia + Organizator.
- h) Cięższe niesportowe zachowanie przed/po meczu – dodatkowe kary (do wykluczenia z ligi włącznie, także w następnych edycjach) o wielkości kary decyduje Organizator.
- i) Zawodnicy będący (według oceny sędziego) pod wpływem alkoholu lub innych środków odurzających nie zostaną dopuszczeni do gry. Nie mogą także przebywać na ławce rezerwowych. Niezastosowanie się do przepisu grozi drużynie walkowerem do usunięcia z ligi włącznie.

§ 8

KLASYFIKACJE NA ZAKOŃCZENIE SEZONU

1. Podczas trwania rozgrywek prowadzona jest klasyfikacja:

- a) najlepszego strzelca – o kolejności decyduje większa ilość zdobytych bramek przez danego zawodnika;
- b) najlepszego asystenta – o kolejności decyduje większa ilość zaliczonych asyst przy bramkach zdobytych przez zespół danego zawodnika;
- c) drużynowa klasyfikacja „Fair Play” – o kolejności decyduje mniejsza ilość punktów karnych. Punkty karne przyznaje się:
 - minus 1 punkt za żółtą kartkę,
 - minus 3 punkty za czerwoną kartkę,
 - minus 5 punktów za oddanie meczu walkowerem.

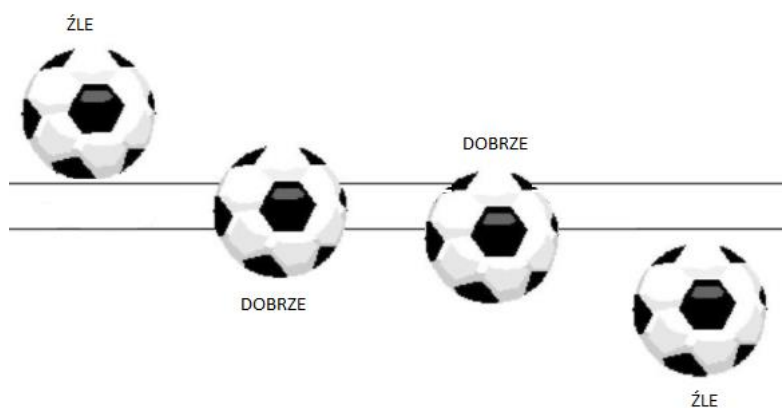
*W przypadku tej samej ilości punktów, bramek lub asyst, o kolejności w danej klasyfikacji, decyduje wyższe miejsce drużyny w tabeli na zakończenie sezonu;

§ 9

POSTANOWIENIA KOŃCOWE

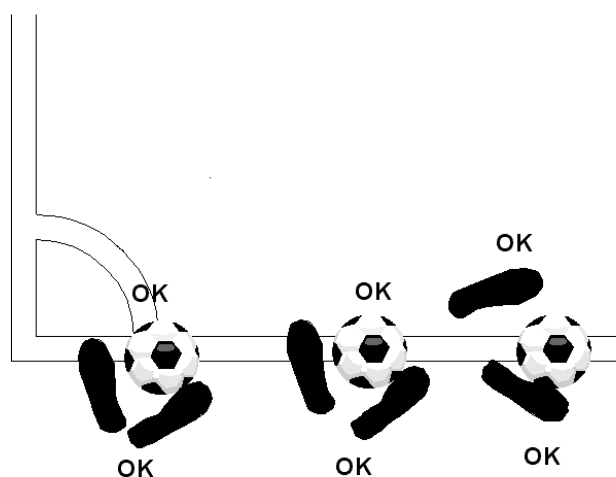
1. Organizator nie ponosi żadnej odpowiedzialności z tytułu kontuzji bądź innych zdarzeń losowych wynikających z uczestnictwa w rozgrywkach Młodzieżowej Ligi Futsal.
2. Każdy zawodnik zobowiązany jest do przedłożenia pisemnego oświadczenia potwierdzającego, że występuje w zawodach na własną odpowiedzialność, ubezpieczył się oraz posiada zgodę lekarza na udział w lidze.
3. Zawodnicy zobowiązani są przestrzegać regulaminu Hali Sportowej POSiR.
4. Decydujący głos w sprawach spornych posiada Organizator.

§ 10

WPROWADZANIE PIŁKI DO GRY I ZDOBYWANIE BRAMKI

1. Wprowadzenie piłki do gry z autu wykonywane jest nogą. Piłka musi leżeć nieruchomo na linii bocznej.

a) Prawidłowe ułożenie nóg:



2. Rzut od bramki wykonywany jest jeśli piłka przekroczyła linię bramkową z wyłączeniem części zawartej między słupkami bramkowymi i była ostatnio zagrana przez zespół atakujący:

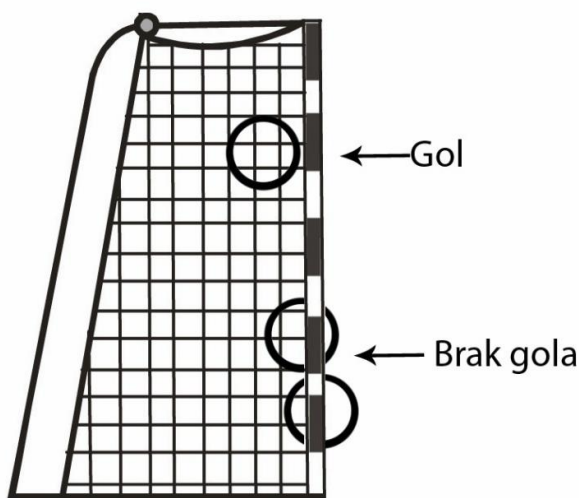
a) bramkarz stojąc w obrębie własnego pola karnego musi wprowadzić ją do gry ręką.

3. Przy wykonywaniu rzutu wolnego i różnego, rzutu z autu:

- ustala się minimalną odległość 5 metrów od piłki dla zawodników drużyny przeciwnej;
- zawodnik ma 4 sekundy na wznowienie gry;
- przeciwnik nie może utrudniać wznowienia gry, musi od razu odchodzić od piłki;
- w przypadku celowego uniemożliwienia zagrania piłki zawodnik zostaje ukarany żółtą kartką.

4. Jak zdobywa się bramkę:

Bramka jest zdobyta, gdy piłka całym swym obwodem przekroczy linię bramkową pomiędzy słupkami bramkowymi i poprzeczką, zakładając, że zawodnik drużyny, która zdobyła bramkę nie rzucił, nie niósł lub celowo nie zagrał piłki ręką lub ramieniem (dotyczy również bramkarza) i nie naruszył wcześniej w jakikolwiek sposób przepisów gry.



Kluczula informacyjna RODO – dane osobowe

Informujemy, że:

- Administratorem danych osobowych jest Powiatowy Ośrodek Sportu i Rekreacji w Pszczynie z siedzibą w 43-200 Pszczyna, ul. Zamenhofska 5a. Kontakt - tel.: 32 2105500, e-mail: hala@posir.pszczyna.pl.
- Kontakt do Inspektora ochrony danych drogą mailową na adres: iodpusz@wp.pl.
- Celem zbierania danych jest udział w rozgrywkach Młodzieżowej Ligi Futsal. Podstawa prawna przetwarzania danych to art.6 ust.1 lit. a RODO.
- Przysługuje Pani/Panu prawo dostępu do treści danych oraz ich sprostowania, usunięcia lub ograniczenia przetwarzania, a także prawo sprzeciwu, zażądania zaprzestania przetwarzania i przenoszenia danych, jak również prawo do cofnięcia zgody w dowolnym momencie oraz prawo do wniesienia skargi do organu nadzorczego, tj. Prezesa Urzędu Ochrony Danych Osobowych.
- Podanie danych jest dobrowolne, lecz niezbędne celem wzięcia udziału w rozgrywkach Młodzieżowej Ligi Futsal. W przypadku niepodania danych nie będzie możliwy udział w rozgrywkach.
- Pani/Pana dane identyfikacyjne oraz wizerunek będą podlegały udostępnieniu podmiotom trzecim wyłącznie w zakresie niezbędnym w celu właściwej organizacji zapewnienia bezpieczeństwa uczestnikom ligi oraz w celu udokumentowania przebiegu rozgrywek (zdjęcia, filmy).
- Odbiorcami danych mogą być również instytucje upoważnione z mocy prawa.
- Dane udostępnione przez Panią/Pana nie będą podlegały profilowaniu.
- Administrator danych nie ma zamiaru przekazywać danych osobowych do państwa trzeciego lub organizacji międzynarodowej.

10. Dane osobowe identyfikacyjne (imię i nazwisko, rok urodzenia) będą przetwarzane przez okres 10 lat, natomiast wizerunek przez okres funkcjonowania strony internetowej administratora.